

# Venedig Meer a.s.b.l.

## Fiche Technique - Saison 1 (2017)



### **Equipe :**

- 2 actrices (dont la metteure en scène)
- 1 danseur
- 1 assistant assurant la régie son
- 1 musicien assurant la régie son
- 1 scénographe et créateur lumière assurant la régie lumière
- 1 chargée de diffusion

### **Plateau :**

Le plateau doit être pendrillonné à l'allemande légèrement plissé. Le lointain doit être avancé pour laisser une rue à jardin et une à cour et doit être au moins en deux parties pour laisser un passage au centre.

Le sol doit être recouvert d'un tapis de danse noir.

Le décor est constitué d'un tapis de danse blanc, 4 lés de 2m, sur 12m d'ouverture (adaptable), de trois tables sur roulettes avec tabouret et d'une «forêt» de micros sur pied (15).

Le tout est recouvert d'une toile Satinac noire brillante.

Trois pieds de projecteur à face/cour.

Nous avons besoin d'un régisseur plateau, pour l'avant-spectacle pour nettoyage et mise. Il n'y a pas de manipulation en représentation.

**Loges et entretien :**

Loges (minimum 2) pour 3 personnes avec miroirs maquillage.

1 habilleuse chaque jour de représentation en journée, plus le jour de montage pour le nettoyage et l'entretien des costumes.

**Catering :**

Eau, Café, thé, fruits en loge

**Lumière :**

23x PC 1Kw + volet

14x Fresnel 2kw (ou PC) + volet

10x Découpe 1Kw type 614 + 01x iris + 01x platine rasant

11x PAR 64 cp62

02x PAR64 cp61

04x Cycliodes 1Kw

01x Jeu d'orgue à mémoires temporisées + 3 SUB

Liste de gélatines sur le plan ci-joint.

Note : aucun projecteur n'est prévu dans le plan de base pour l'éclairage de la salle

**Son :**

3 micro sennheiser MD 419 (fournis compagnie)

2 micro HF cravate + casque

Diffusion :

FOH : 2 SUB MEYER USW 1P actif 550W 2/4 Enceintes MEYER UPA actives 700W

Front

2 HP Meyer UPM-1P, actif 350W

Cluster et lointain

3 HP Meyer UPJ-1P, actif 550W

Diff salle (et relais Cluster si nécessaire): 4 (6) HP Meyer UPM-1P, actif 350W

1 console Yamaha LS9 avec 16 in et 16 out

Circuit d'alimentation séparé son – lumière.

Divers:

1 ordinateur avec le programme *Ableton Live* à jour

La partie diffusion est adaptable selon les lieux; les marques et modèles sont citées pour référence.

## **Montage (J-1) :**

### **1<sup>er</sup> jour :**

9h-13h :  
Montage Lumière, 3 techniciens lumière.  
Montage son, 2 techniciens son.

13h- 14h :  
Pause décalée, préréglage Son.  
1 technicien son.

14h-18h :  
réglage lumière, 2 techniciens lumière + 1 technicien plateau.

17h-18h :  
Réglage de la face (lumière)  
Montage scéno (pause tapis danse) 2 techniciens plateau

17h-18h : Pause décalée, préréglage Son, 1 technicien son

19h- 22h :  
Mise + Filage technique  
1 technicien plateau  
1 technicien son  
1 technicien lumière

### **2<sup>ème</sup> jour :**

9h-13h :  
Finition Lumière, Son, Plateau  
1 technicien son  
1 technicien lumière

14h-18h :  
Raccord Technique et Jeu  
1 technicien son  
1 technicien lumière

18h : Nettoyage plateau et Mise  
1 techniciens plateau

20h30 : SPECTACLE

## **Contacts :**

### Scénographie/Lumière :

Simon Siegmann

+32 488 83 23 71

[siegmann.simon@gmail.com](mailto:siegmann.simon@gmail.com)

### Son :

Pierre-Alexandre Lampert

+ 32 465 57 86 84      +41 77 491 03 34

[pieralexlampert@gmail.com](mailto:pieralexlampert@gmail.com)

### Assistant/régie générale :

Julien Jaillot

+32 476 48 43 37

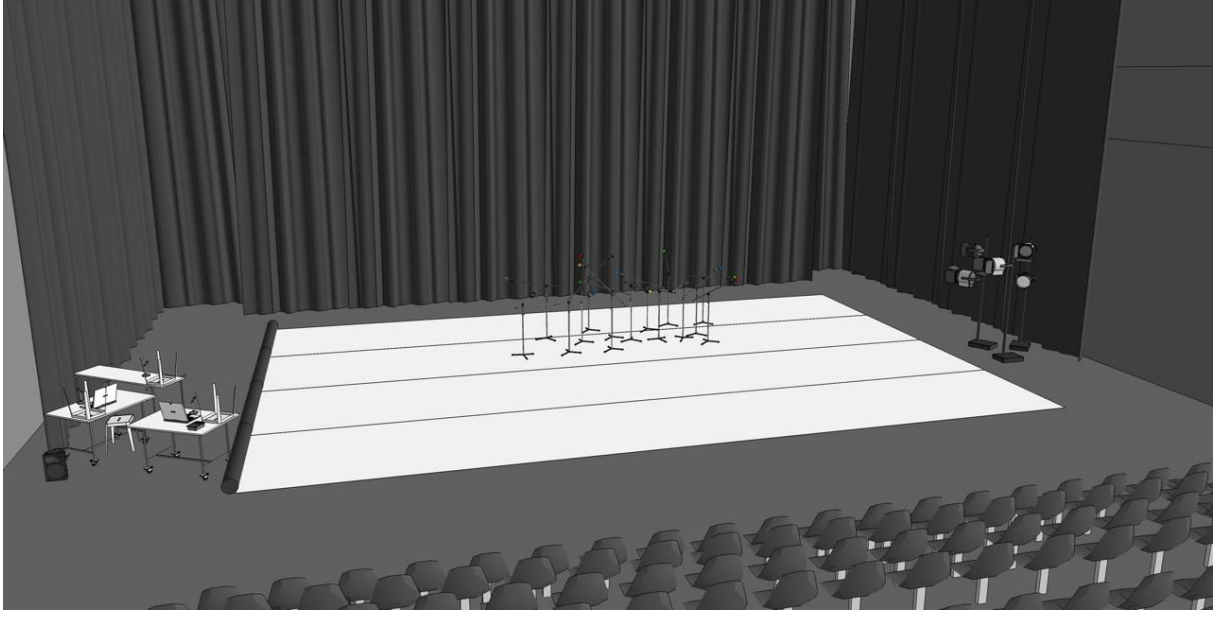
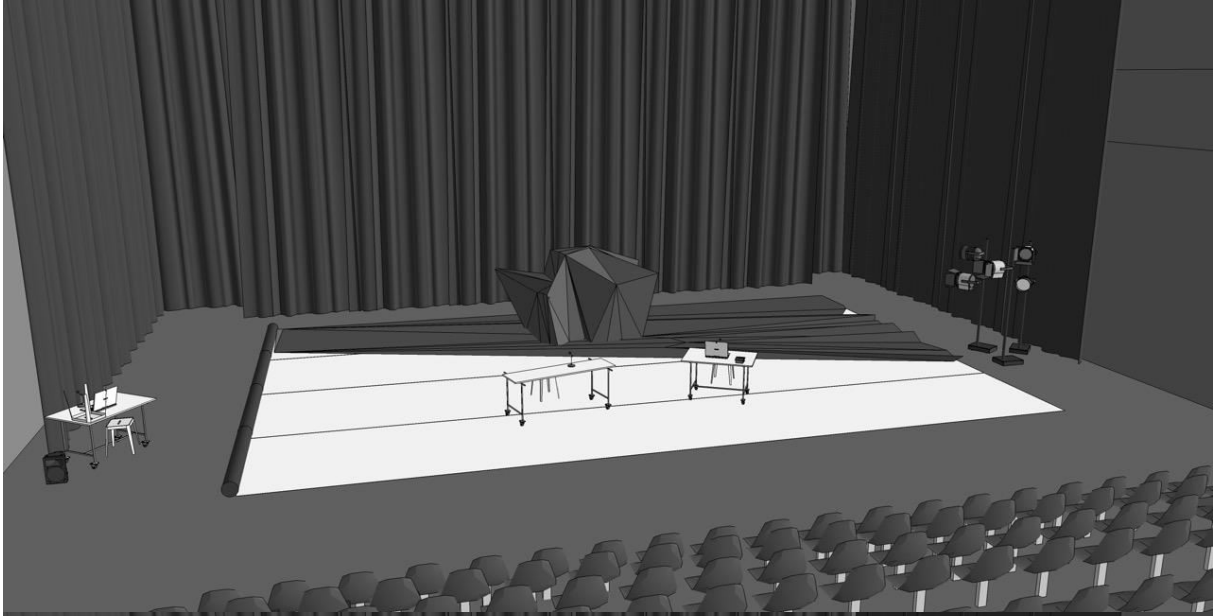
[florimond@hotmail.com](mailto:florimond@hotmail.com)

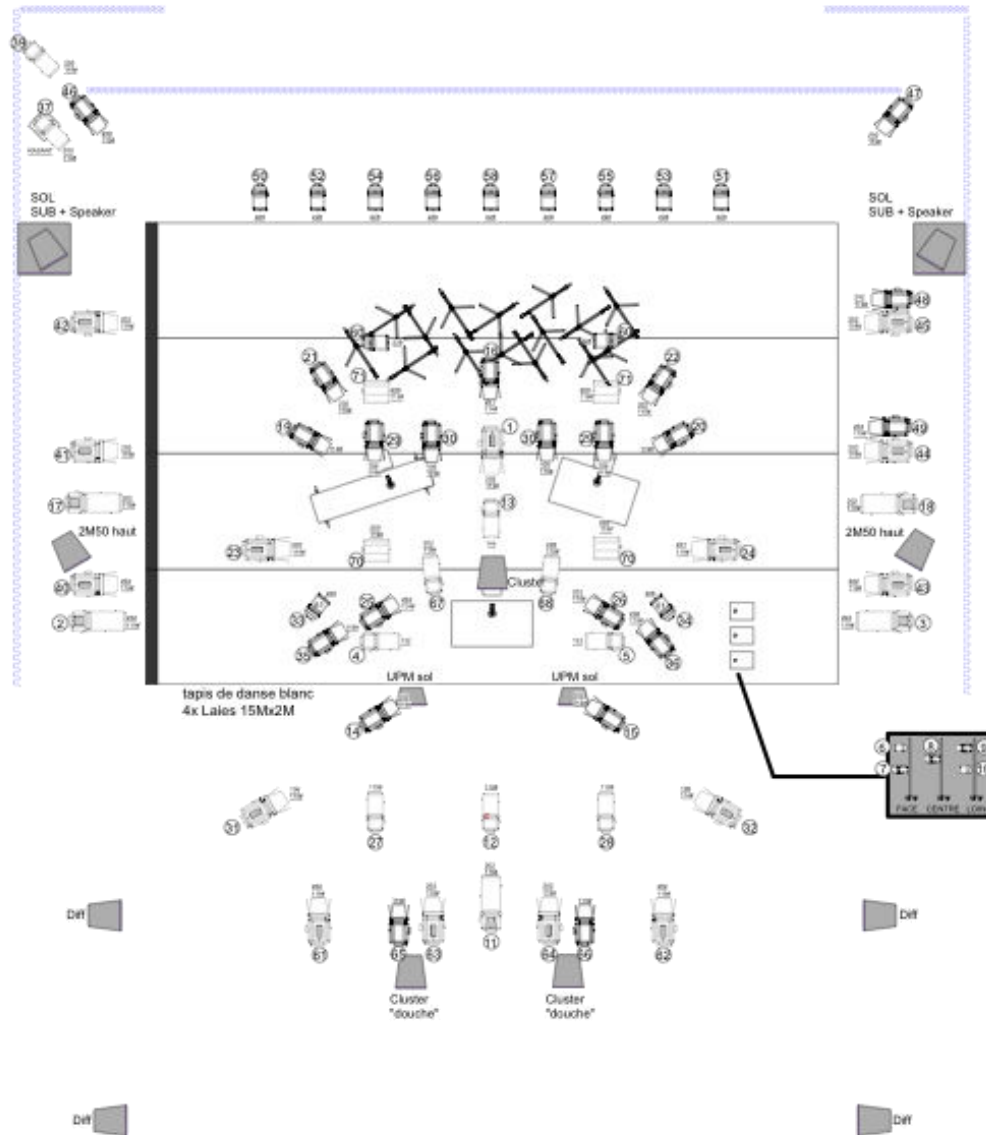
### Chargée de Production :

Manon Faure

+32 498 46 66 39

[manon.faure@ymail.com](mailto:manon.faure@ymail.com)





	PC 1 Kw	x23
	Fresnel 2 Kw	x14
	Profi 1 kw 614	x10
	Profi 2 kw 714	x06
	PAR 64 CP 62	x11
	PAR 64 CP 61	x02
	CYCLÔDE 1kw	x04
	PLATINE BASANT	x01

## SAISON 1

Un projet de Florence Minder

Son Pierre-Alexandre Lampert

Scénographie & Lumière Simon Siegmann

**Notice entretien costume**  
**"Saison 1" FLORENCE MINDER**

## **FLORENCE**

ep01

- Top crème sans col : lavage machine ok, à chaque fois + repassage
- Pantalon noir ZARA : lavage programme laine, tous les 3 ou 4 jours  
+ repassage

ep02

- Top ensanglanté : lavage à froid, à chaque fois
- Pantalon ensanglanté : lavage à froid, tous les 3 ou 4 jours
- Soutien-gorge ensanglanté : lavage à froid, à chaque fois  
( attention: l'ancienne couleur peut encore dégorger )
- Ceinture : rien à faire

ep03

- Pull vert : lavage délicat 30° ou à froid à chaque fois ( si sweat-shirt vert : repassage )

## **SOPHIE**

- Robe rose : lavage à froid impératif  
( car le tissu teint peut dégorger sur les parties contrastantes blanches!)  
et dans l'idéal, rincer à froid après le jeu.  
Lavage à chaque fois + repassage
- T-shirt petit bateau : lavage 40° ok à chaque fois
- Shorty noir : lavage 40° ok à chaque fois

## **PASCAL**

- Costume veste et pantalon en lainage :  
nettoyage à sec au pressing, tous les 2 ou 3 jours
- Chemise en maille piquée : lavage machine, à chaque fois + repassage
- Chaussettes grises : lavage machine 40°, à chaque fois